



---

# XIII DIADA DE MALLORCA

## VELA LLATINA

### INSTRUCCIONS DE REGATA

#### **1 REGLES.**

La regata es regirà per les següents regles:

- a) El Reglament Internacional de Regates de l'I.S.A.F. 2009-2012 (R.R.V.)
- b) Les Prescripcions de la *Real Federación Española de Vela*.
- c) Les Instruccions de Regata.
- d) Els Reglaments de vela llatina per a les divisions Regata i Llaüts Clàssics.
- e) El reglament de mesurament, compensació i regates de vela llatina vàlid per a l'any 2009 i els seus annexes.
- f) L' Anunci de Regata.

En cas de discrepància entres les anteriors regles i les presents Instruccions de Regata, prevaleixen aquestes darreres.

#### **2 AVISOS ALS PARTICIPANTS I MODIFICACIONS DE LES INSTRUCCIONS DE REGATA.**

- 2.1 Els avisos als participants es publicaran en el Taulell Oficial d'Avisos (TOA), situat als voltants de l'Oficina de Regates.
- 2.2 Qualsevol modificació de les instruccions de regata s'anunciarà en el Taulell Oficial d'Avisos dues hores abans del senyal d'Atenció de la prova del dia en que entrin en vigor, excepte que qualsevol canvi a l'horari del programa de regates s'anuncii abans de les 20.00 hores del dia anterior a la seva efectivitat.

#### **3 SENYALS ESPECIALS.**

##### Senyals a Terra.

- 3.1 Els senyals fets a terra es donaran en el Màstil Oficial de Senyals (MOS), situat als voltants de l'Oficina de Regates.

#### 4 PROGRAMA DE PROVES.

- 4.1 a) La divisió Regata navegarà un màxim de dues proves.  
b) Les divisions Llaüts Clàssics i Oberta navegaran un màxim de dues proves.

4.2 El programa de proves es detalla a continuació:

DATA	HORA SORTIDA	PROGRAMA
5 de setembre	12,00 h	Reunió de patrons
5 de setembre	13'00 h	1 Prova
6 de setembre	11,00 h	Reunió de patrons
6 de setembre	12'00 h	1 Prova

- 4.3 El Comitè Organitzador i el Comitè de Regata es reserven la possibilitat de modificar aquest PROGRAMA DE PROVES per condicions meteorològiques o altres causes.
- 4.4 Les proves seran numerades conseqüentment, segon l'ordre en que s'hagi navegat.

#### 5 BANDERES DE DIVISIÓ

5.1 S'establiran les següents divisions.

<u>Divisió</u>	<u>Bandera de divisió</u>
Regata	Bandera R del CIS
Llaüts Clàssics	Bandera E del CIS
Oberta	Bandera Q del CIS

#### 6 CAMP DE REGATES, RECORREGUTS I BALISES

- 6.1 Els annexes mostraran els recorreguts, incloent-hi la seva identificació, l'ordre en que han de passar-se les balises i el costat pel qual s'han de deixar cada una d'elles, així com la seva identificació.
- 6.2 Les embarcacions que no estiguin en regata no travessaran cap àrea que sigui utilitzada per una altra divisió.

#### 7 LA SORTIDA.

7.1 Es donaran els senyals de sortida d'acord amb la RRV 26.

↑ ATENCIÓ (BANDERA DE DIVISIÓ)	5 MINUTS
↓ PREPARACIÓ (P, I, Z o NEGRE)	4 MINUTS
↓ DARRER MINUT (P, I Z o NEGRE)	1 MINUT
↓ SORTIDA (BANDERA DE DIVISIÓ)	0 MINUT

7.2 No més tard del senyal d'atenció es mostrarà, des de l'embarcació del Comitè de Regates, el recorregut a efectuar.

7.3 La Línia de Sortida es determina als Annexes.

- 
- 7.4 Tota embarcació que surti més tard de cinc minuts del seu senyal de sortida serà classificada com a *No Sortit (DNS)*. Això modifica la regla A4.1.
- 7.5 Després del senyal d'Atenció per a una divisió, les embarcacions de la següent en l'ordre de sortida es mantindran clarament separades de la zona de sortida, fins que al grup precedent se li hagi donat el seu senyal de sortida.
- 7.6 En cas de condicions desfavorables, l'embarcació del Comitè de Regates, Visor o Auxiliar podran mantenir la seva posició a motor.

## **8 L'ARRIBADA**

- 8.1 Estarà situada segons s'indica en els Annexes.
- 8.2 En cas de condicions desfavorables, l'embarcació del Comitè de Regates, podrà mantenir la seva posició a motor.

## **9 CANVI EN LA POSICIÓ DE LA SEGÜENT BOIA .**

- 9.1 En cas d'un canvi de recorregut, una embarcació del comitè de regates indicarà amb un panell i senyals fònics el rumb de la nova boia.
- 9.2 Abans que cap embarcació hagi virat, per primera vegada, la balisa número 1 es podrà anunciar un canvi de recorregut cap a la pròxima balisa, tot mantenint el color original de les balises.
- Per tal de mantenir la configuració del recorregut, el Comitè de Regates podrà posicionar de nou qualsevol balisa del recorregut sense necessitat de nous senyals.

## **10 PENALITZACIONS.**

- 10.1 Una embarcació que hagi efectuat una penalització o que s'hagi retirat conforme a les regles 31.2 i/o 44.1, haurà d'emplenar un formulari de reconeixement a l'oficina de regates dins del temps límit per protestar.

## **11 EMBARCACIÓ QUE SE RETIRA (RAF), ABANDONA (DNF) O NO APAREIX A LA LÍNIA DE SORTIDA (DNC).**

Una embarcació que es trobi en qualsevol d'aquestes circumstàncies ho haurà de notificar per qualsevol medi al Comitè de Regates tot emplenant i presentant el formulari corresponent a l'Oficina de Regata (OR) abans de l'hora límit per protestar.

## **12 TEMPS LÍMIT.**

- 12.1 El temps límit per la divisió Regata serà de 20 minuts per milla i 30 minuts per milla a la divisió Llaüts Clàssics i Oberta.
- 12.2 Les embarcacions que no acabin dins del seu temps límit, seran classificades com a "NO HA ACABAT" (DNF). Això modifica les regles 35 y A4.1.RRV.

## **13 PROTESTES.**

- 13.1 Les protestes es faran per escrit en els formularis disponibles a l'Oficina de Regates i es presentaran dins del termini establert per protestar.

### 13.2 Termini per Protestar:

Termini general de protestes	60 minuts després d'acabada la darrera prova del dia en cada una de les divisions.	
30.1, 30.3, A4.2, A.5	Fins a 30 minuts després del termini de protestes	
Sol·licituds de reparació per altres fets que els ocorreguts a la mar.	Classificació exposada, excepte el darrer dia de regata	Fins 09:30 dia següent a la inserció de la classificació en TOA
	Darrer dia de regata	Fins 30 mins. Després inserció classificació en TOA
Reapertura audiència  (Modifica la Regla 66 del RRV).	Audiències del dia anterior	Fins 09:30 dia següent
	Audiències del darrer dia de regata	30 mins. Després de notificada la resolució (modifica Regla 66 RRV)

Les hores resultants s'anunciaran en el Taulell Oficial de Avisos.

El mateix termini de protestes s'aplica a les protestes fetes pel Comitè de Regates o el Comitè de Protestes respecte d'incidents observats a la zona de regates. Aquesta modifica a la regla 61.3 RRV.

- 13.3 Els avisos informant a les parts implicades en les protestes sobre l'ordre d'audiències i de l'hora, s'anunciaran en el Taulell Oficial d'Avisos el més aviat possible, i no més tard de 30 minuts després de finalitzar el termini per protestar. Les audiències de les protestes es veuran en les dependències del Jurat i les parts implicades hauran de romandre en les proximitats.
- 13.4 El avisos de protestes presentades pel Comitè de Regates o el Comitè de Protestes es publicaran en el TOA per tal d'informar a les embarcacions, tal i com exigeix la regla 61.1 (B).

## 14 REGLES DE SEGURETAT

- 14.1 Tota aquella embarcació que es vegi obligada a arribar a terra en un punt distint de l'amarrament assignat o es vegi impedida d'arribar al club pels seus propis medis, comunicarà immediatament aquesta circumstància tot cridant a::

<b>CLUB ORGANITZADOR</b>	<i>TELF. 971.44.01.42</i>	<i>VHF 77/09</i>
<b>Coordinadors de la regata</b>	<i>MÒBILS 616.66.65.58</i>	
<b>Centro de Coordinación de Salvamento Marítimo</b>	<i>971.72.83.22 900.202.202</i>	<i>VHF 10 / 16</i>

- 14.2 L'embarcació que requereixi un salvament o assistència en cas d'emergència haurà de facilitar la seva situació i qualsevol altre referència que faciliti la seva localització.
- 14.3 Durant la Regata se col·locarà en el T.O.A la informació meteorològica del dia i la previsió.

## 15 SUBSTITUCIÓ DE PARTICIPANTS.

La comunicació de substitució d'un participant es farà per escrit a l'Oficina de Regates abans de les 10:00 hores del dia en que es celebri la prova, però en cas d'emergència, pot comunicar-se en la primera oportunitat raonable i en qualsevol cas, dins el temps límit per protestar.

---

## 16 EMBARCACIONS OFICIALS.

16.1 Les embarcacions oficials s'identificaran mitjançant les següents banderes:

Comitè de Regates	Bandera Vermella
-------------------	------------------

## 17 RESTRICCIONS DE VARADA I AMARRAMENT.

- 17.1 Les embarcacions hauran d'estar dins l'aigua abans de les 10.00 hores del dia 5 de setembre i mentre duri la regata no podrà ser varada cap embarcació sense l'autorització del Comitè de Regates. En cas d'urgent necessitat de varada, el responsable de l'embarcació ho comunicarà per ràdio o telèfon o d'una altra manera al comitè i en cas de no poder aconseguir-ho podrà sol·licitar l'autorització amb posterioritat.
- 17.2 El Club Nàutic S'Arenal proporcionarà amarrament a tots els participants que així ho sol·licitin, des del dia 4 fins al 8 de setembre.

## 18 RESPONSABILITAT.

- 18.1 Totes les embarcacions que participin a la regata ho fan sota el seu propi risc i responsabilitat.
- 18.2 El Club Nàutic S'Arenal, el Comitè Organitzador, el Comitè de Regates, i qualsevol altre persona o organisme involucrat en l'organització de la regata, declinen qualsevol responsabilitat per pèrdues, danys, lesions o molèsties que poguessin succeir a persones o coses, tant a terra com a la mar, per participar en elles, abans, durant o després de la regata.
- 18.3 Es crida l'atenció sobre la Regla Fonamental 4, DECISIÓ DE REGATEJAR, de la part 1 del R.R.V., que estableix:

**"Un vaixell és l'únic responsable de la seva decisió de prendre o no la sortida o de continuar a la regata".**

## 19 REGLAMENTACIONS LOCALS DE MARINA

19.1 La Instrucció de Servei 2/1999 de la Direcció General de la Marina Mercant, capítol segon, punt 7, disposa:

*"Advertir a los participantes, antes del inicio de las pruebas, que las embarcaciones sólo podrán participar si están reglamentariamente despachadas para navegar por las aguas por las que transcurrirá la prueba, y si sus patronos cuentan con la titulación suficiente para su gobierno."*

19.2 La Instrucció de Servei 2/1999 de la Direcció General de la Marina Mercant, capítol segon, apartat g), disposa:

*"Declaración de que se informará a los participantes, con una adecuada antelación al inicio de la prueba, de los seguros suscritos, en su caso, con inclusión de los riesgos cubiertos y los límites de responsabilidad, para que los participantes puedan tomar los complementos de seguro que corresponda".*

---

## **20 PUNTUACIÓ, COMPENSACIÓ I CLASSIFICACIONS**

### **20.1 SISTEMA DE PUNTUACIÓ**

20.1.1 S'aplicarà l'Apèndix A i Sistema de Puntuació Baixa descrit en la Regla A4.1 del RRV.

20.1.2 La puntuació total de cada embarcació serà la suma de totes les puntuacions obtingudes en les proves celebrades exceptuant les descartades si procedeixen.

20.1.3 L'abreviatura DPG s'utilitzarà per indicar les penalitzacions decidides discrecionalment pel Comitè de Protestes.

### **20.2 SISTEMA DE COMPENSACIÓ**

20.2.1 El sistema de compensació serà el que determini el reglament de les divisions de Regata i Llaüts Clàssics vigents per l'any 2009 amb la següent modificació:

En el cas d'existir dos certificats de mesurament per a una mateixa embarcació, sempre s'agafarà el més baix.

20.2.2 La divisió Oberta navegarà en temps real.

### **20.3 CLASSIFICACIONS**

20.3.1 Es farà una classificació independent per cada una de les divisions.

## **21 MESURAMENTS**

21.1 El certificat APM assignat no serà motiu de protesta un cop donat el primer senyal d'atenció del Trofeu.

21.2 Qualsevol protesta de mesurament contra una altra embarcació obligarà al patró que protesti a deixar un dipòsit de 210.-€, per poder realitzar aquest nou mesurament. Si el nou mesurament dona com a guanyador al que protesta se li tornaran els doblers del dipòsit.

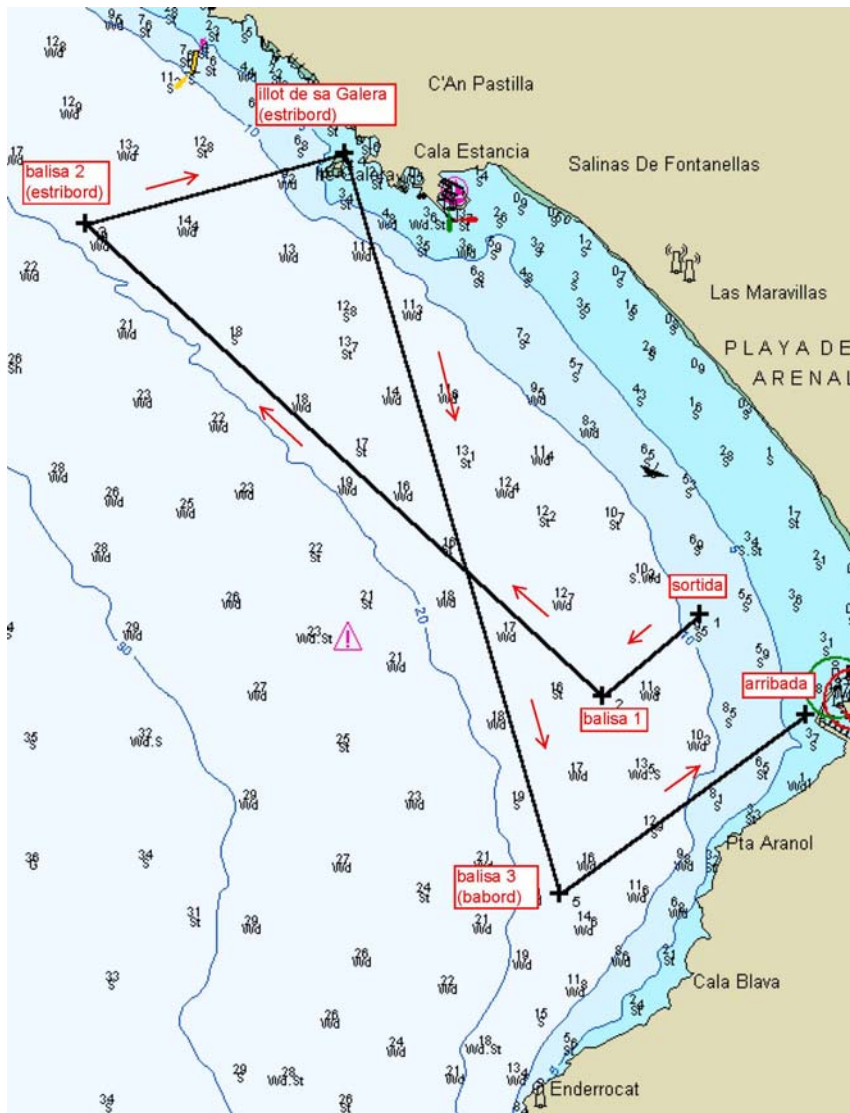
21.3 Una embarcació que no compleixi amb les normes de seguretat serà desqualificada en aquella prova i haurà de presentar un informe de mesurament que demostrï que la superació d'aquesta mancança per poder participar la resta del campionat.

S'Arenal, 3 de setembre de 2009.  
El Comitè de Regates.

# ANNEXE I

## RECORREGUT 1. DIVISIÓ REGATA

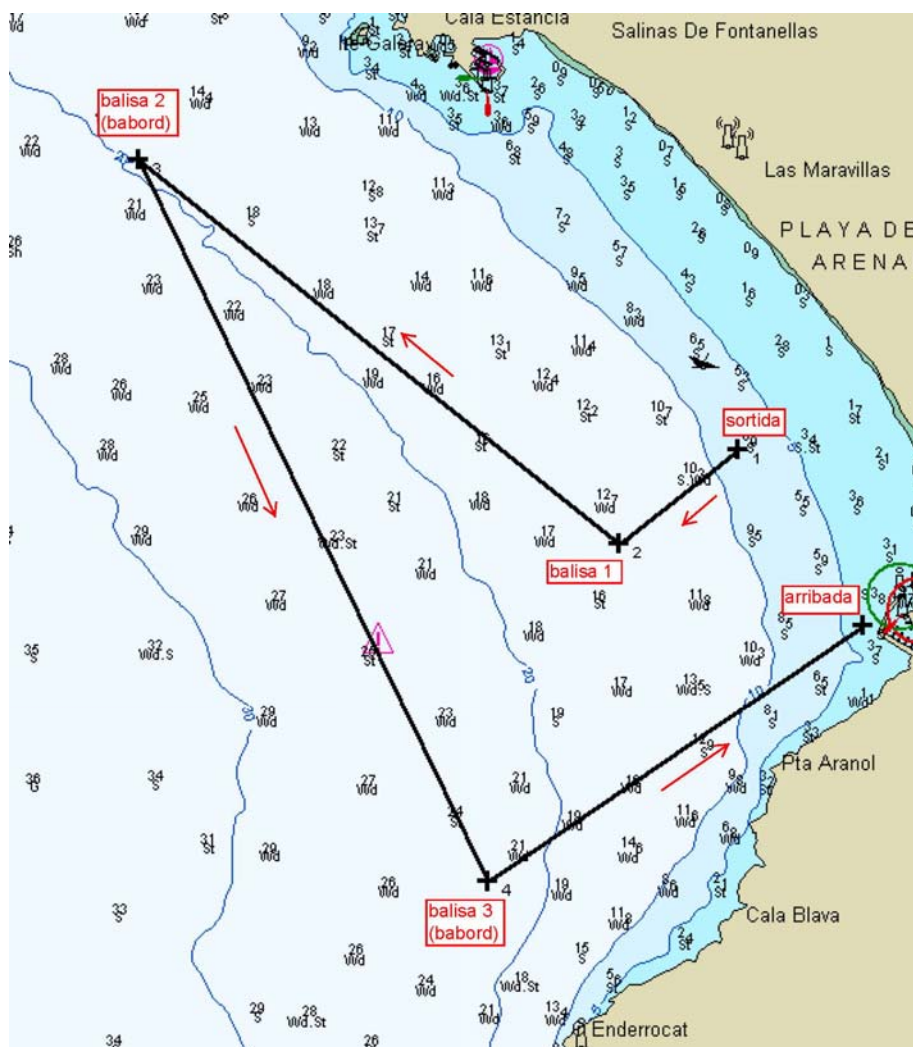
DISSABTE 5 DE SETEMBRE



- Les balises de recorregut seran esfèriques de color **vermell**.
- La balisa de canvi de recorregut serà esfèrica de color **vermell**.
- La **sortida** estarà definida per una balisa de color **vermell** i l'embarcació del Comitè de Regates. L'**arribada** estarà definida per una balisa de color **vermell** i una embarcació pneumàtica del Comitè de Regates.

## RECORREGUT 2. DIVISIÓ REGATA

DIUMENGE 6 DE SETEMBRE

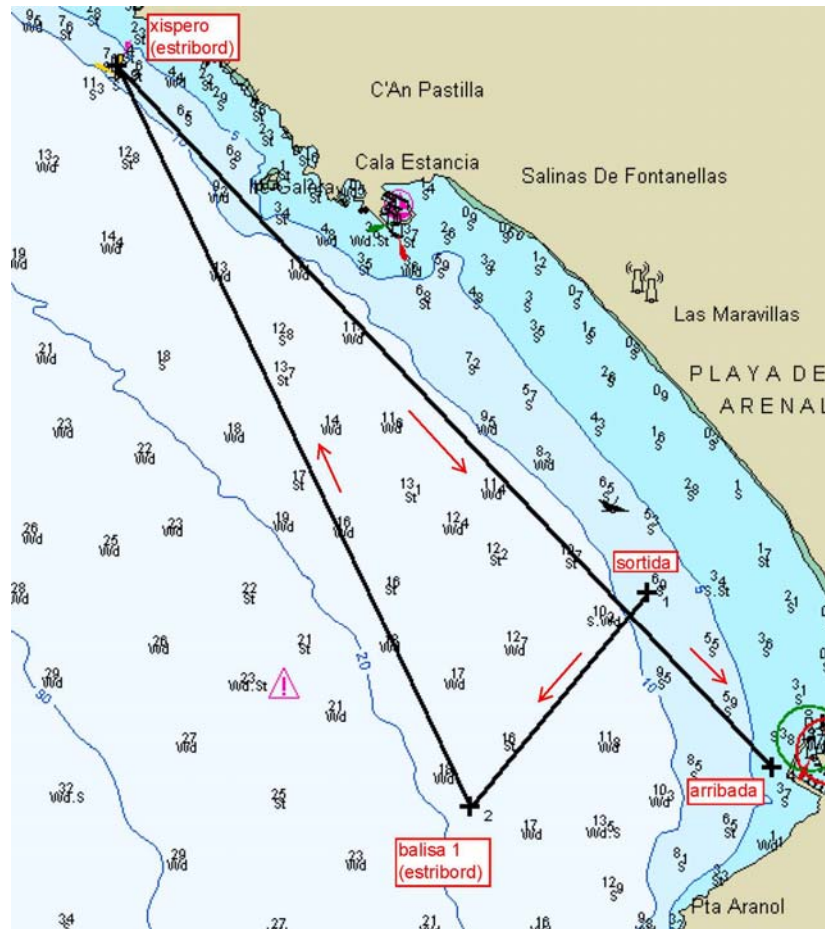


- Les balises de recorregut seran esfèriques de color **vermell**.
- La balisa de canvi de recorregut serà esfèrica de color **vermell**.
- La **sortida** estarà definida per una balisa de color vermell i l'embarcació del Comitè de Regates. L'**arribada** estarà definida per una balisa de color **vermell** i una embarcació pneumàtica del Comitè de Regates.

## ANNEXE II

### RECORREGUT 1. DIVISIONS LLAÜTS CLÀSSICS I OBERTA.

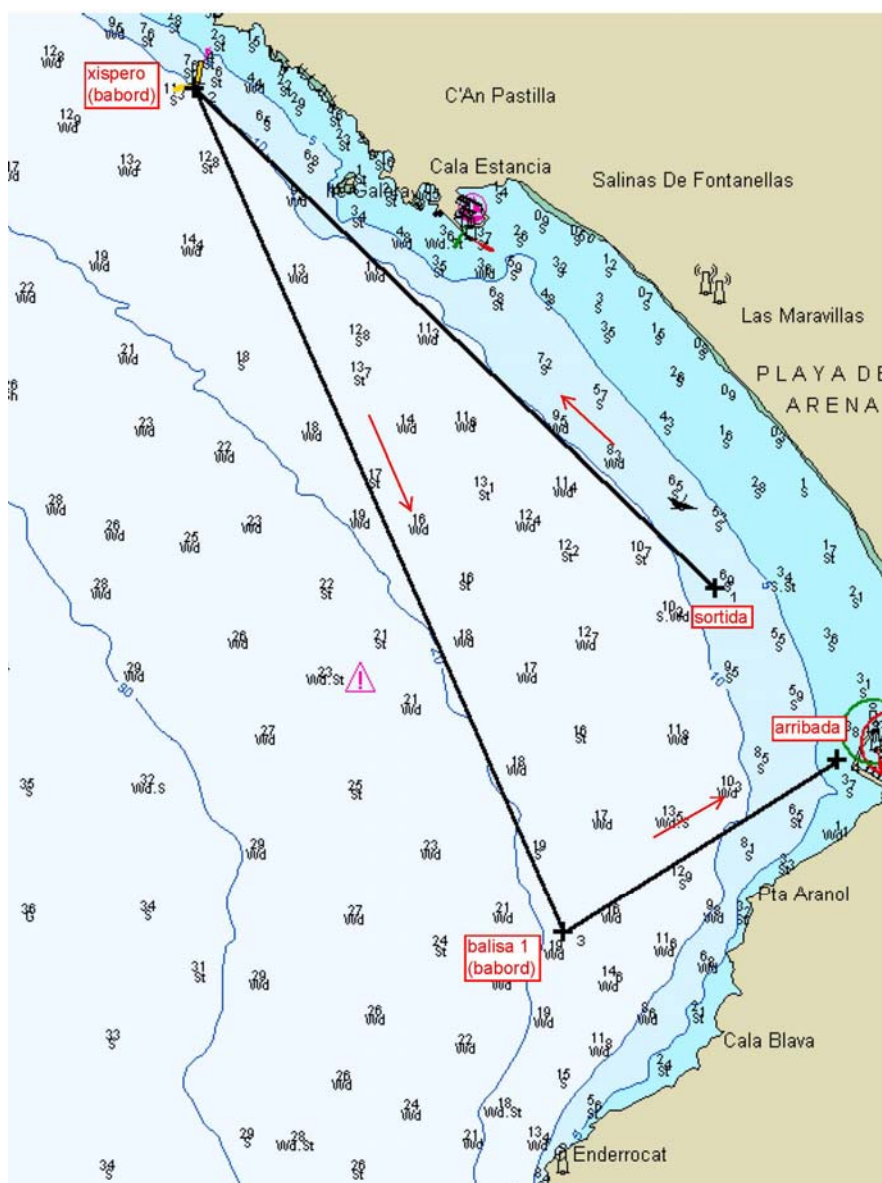
DISSABTE 5 DE SETEMBRE



- Les balises de recorregut seran esfèriques de color **groc**.
- La balisa de canvi de recorregut serà esfèrica de color **groc**.
- La **sortida** estarà definida per una balisa de color **groc** i l'embarcació del Comitè de Regates. L'**arribada** estarà definida per una balisa de color **groc** i una embarcació pneumàtica del Comitè de Regates.

## RECORREGUT 2. DIVISIONS LLAÜTS CLÀSSICS I OBERTA.

DIUMENGE 6 DE SETEMBRE



- Les balises de recorregut seran esfèriques de color **groc**.
- La balisa de canvi de recorregut serà esfèrica de color **groc**.
- La **sortida** estarà definida per una balisa de color vermell i l'embarcació del Comitè de Regates. L'**arribada** estarà definida per una balisa de color vermell i una embarcació pneumàtica del Comitè de Regates.